

**1.6.2. WYMAGANIA OGÓLNE**

Ubranie specjalne powinno spełniać wymagania zasadnicze dla środków ochrony indywidualnej potwierdzone deklaracją zgodności WE.

**1.6.3. WYMAGANIA SZCZEGÓLNE****1.6.3.1. Opis ogólny**

Ubranie składa się z kurtki długości  $\frac{3}{4}$  i spodni. Wykonane z tkaniny zewnętrznej w kolorze czarnym lub ciemnogrnatowym, z warstwą termoizolacyjną. Wszystkie warstwy kurtki mogą być ze sobą związane na stałe lub być wykonane z warstw noszonych łącznie.

Kurtka posiada szerokie rękawy umożliwiające swobodne nakładanie ubrania oraz zapobiegające podciąganiu kurtki do góry przy podnoszeniu rąk przez użytkownika.

Kurtka zapinana na mocny grubocząstkowy, dwugłowicowy zamek rozpinany na wysokości krocza. W dolnej części kurtki są wpuszczane dwie kieszenie ze skośnymi wiotkami przykrytymi patkami, zapinanymi na „rzepy”. W górnej części na prawej piersi znajduje się kieszeń wpuszczana, zapinana zamkiem w kierunku ramienia. Bezpośrednio pod taśmami ostrzegawczymi dwie naszywki i obejma wykonane z tkaniny zewnętrznej. Obejma zapinana na taśmę „rzep”, np. do mocowania latarki, sygnalizatora bezruchu lub rękawic.

W górnej części kurtki, pod lewą plisą kryjącą zamek znajduje się kieszeń wpuszczana, zapinana na zamek spiralny.

W przedniej, dolnej, wewnętrznej części kurtki naszyta jest jedna lub dwie kieszenie zapinane taśmą „rzep”, przewidziane na opatrunek osobisty.

Spodnie posiadają elastyczne szelki zapinane na klamry zatrzaskowe, umożliwiające regulację ich długości. Na wysokości kolan naszyty dodatkowy wkład chroniący staw kolanowy. Nogawki szerokie i proste, umożliwiające swobodne ich zakładanie na cholewkę buta gumowego lub skózanego.

W celu poprawy wodoszczelności ubrania, szwy powinny być zabezpieczone taśmą lub w inny równorzędny sposób.

**1.6.3.2. Szczegółowy opis wyglądu kurtki**

Zewnętrzną warstwę kurtki powinna stanowić tkanina w kolorze czarnym lub ciemnogrnatowym, z wykończeniem olejo- i wodoodpornym.

Kurtka powinna zachodzić na spodnie minimum 30 cm, a dolna jej krawędź powinna sięgać  $20 \pm 2,5$  cm poniżej krocza.

Kołnier kurtki podwyższony, z tkaniny zewnętrznej, w formie stójki, miękkiej, chroniący krtani i zapinany z przodu na taśmę „rzep”, umożliwiającą dopasowanie. Zamek kurtki powinien być przykryty plisą z tkaniny zewnętrznej, z wykończeniem wodoszczelnym. Zapięcie plisy na metalowe napy lub klamry, uzupełnione o taśmy na „rzep”.

Rękawy szerokie, z tkaniny zewnętrznej, od wewnątrz zakończone ściągaczem elastycznym, a na zewnątrz ściągaczem z taśmą „rzep”, umożliwiającą dopasowanie rękawa w nadgarstku.

W dolnej przedniej części kurtki powinny być wszyte dwie skośne kieszenie o szerokości  $15 \pm 1$  cm i głębokości  $25 \pm 1$  cm, kryte patkami, zapinanymi na „rzepy”, zabezpieczającymi przed przedostawianiem się wody. W górnej części na prawej piersi, powyżej taśm ostrzegawczych powinna znajdować się kieszeń wpuszczana o głębokości  $15 \pm 20$  cm, zapinana zamkiem spiralnym w kierunku ramienia.

Poniżej kieszeni i taśm ostrzegawczych dwie naszywki z metalowymi uchwytami oraz obejma z tkaniny zewnętrznej, zapinana na taśmę „rzep”, np. do mocowania sygnalizatora, latarki lub rękawic.

W górnej części kurtki, pod plisą kryjącą zamek powinna znajdować się kieszeń wpuszczana o głębokości  $20 \pm 1$  cm i szerokości  $15 \pm 1$  cm. Wewnętrzne warstwy kurtki powinny stanowić: membrana wodoszczelna i paroprzepuszczalna, warstwa termoizolacyjna i podszywka – układ warstwowy. Możliwe są również inne rozwiązania konstrukcyjne wewnętrznych elementów kurtki uwzględniające nowe technologie i inżynierię materiałową. Wszystkie warstwy kurtki mogą być ze sobą związane na stałe, a w przypadku wykonania jako oddzielne powinny być noszone łącznie. W takim przypadku wymagane jest trwałe naniesienie zalecenia używania kompletnie wyposażonej kurtki, a używanie kurtki rozkompletowanej powinno być widoczne na zewnątrz ubrania.

Dolna krawędź kurtki powinna być zabezpieczona przed podsiąkaniem wody do góry na warstwę termoizolacyjną. W przedniej dolnej wewnętrznej części kurtki powinna być naszyta jedna lub dwie kieszenie o wymiarach (szerokość x głębokość)  $25 \times 20$  cm przewidziane na opatrunek osobisty.

Kurtka oznaczona układem taśm fluorescencyjnych i odbłaskowych o szerokości 5 cm w następujący sposób:

- na całym obwodzie kurtki, w odległości 5 cm od jej dolnej krawędzi;
- z przodu i z tyłu kurtki na wysokości klatki piersiowej, w odległości  $20 \pm 2$  cm od szwu barkowego (mierzone w połowie długości barku);
- na całym obwodzie rękawów, w odległości  $20 \pm 2$  cm od ich dolnych krawędzi;

Zastosowane taśmy powinny charakteryzować się ograniczoną palnością, mogą być zszyte krawędziami lub naszyte oddzielnie w odstępie do 1 cm. Taśma górna powinna być koloru srebrnego,



Rys. 1.6.3.2. Rysunek modelowy kurtki

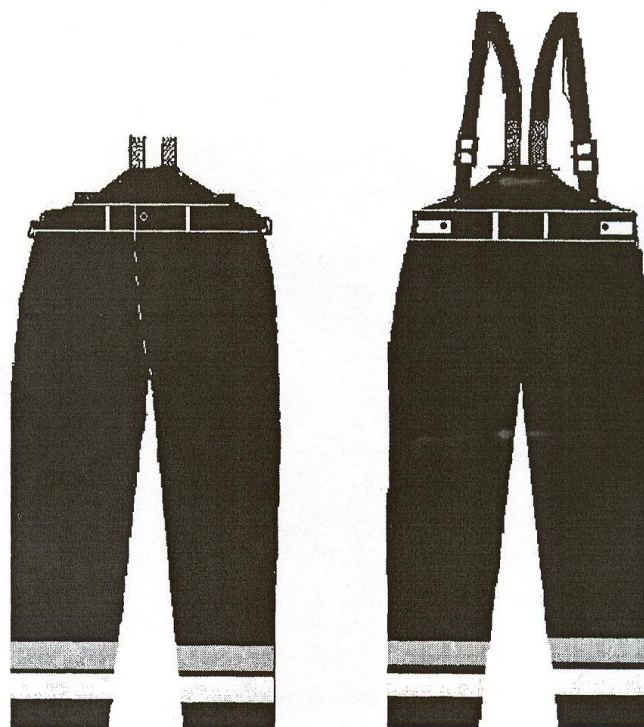
**1.6.3.3. Szczegółowy opis wyglądu spodni**

Zewnętrzną warstwę spodni powinna stanowić tkanina w kolorze czarnym lub ciemnogrnatowym, z wykończeniem olejo- i wodoodpornym. Spodnie długie bez odciętego pasa, swobodne w każdym ułożeniu ruchowym. Zastosowane tkaniny – identyczne jak w kurtce. Nogawki powinny być szerokie i proste, umożliwiające swobodne zakładanie na cholewkę buta, od dołu zabezpieczone przed podsiąkaniem warstwy termoizolacyjnej za pomocą pasa tkaniny powlekanej o szerokości  $20 \pm 2$  cm. Na kolanach dodatkowy wkład i wzmocnienie chroniące staw kolanowy.

Spodnie powinny mieć elastyczne szelki szerokości 4 cm od pasa spodni z przodu poprzez ramiona do pasa z tyłu, zapinane na regulowane klamry zatrzaskowe. Rozporek powinien być zapinany na suwak i guzik. Spodnie z możliwością regulacji obwodu pasa.

Spodnie oznaczone układem taśm fluorescencyjnych i odblaskowych o szerokości 5 cm w następujący sposób: na całym obwodzie nogawek w odległości około  $15 \pm 2$  cm od ich dolnych krawędzi. Zastosowane taśmy powinny charakteryzować się ograniczoną palnością; sposób ich naszywania identyczny jak na kurtce.





Rys. 1.6.3.3. Rysunek modelowy spodni